

ВТОРОЙ ЭТАП ЦЕНТРАЛИЗАЦИИ ЛАБОРАТОРНОЙ СЛУЖБЫ ВОЛГОГРАДСКОЙ ОБЛАСТИ

А.А. Воронков – Главный внештатный специалист по клинической лабораторной диагностике комитета здравоохранения Волгоградской области, Заместитель главного врача по ОМР ГУЗ «КДП 2», к.м.н.

ЦКДЛ - СЕЙЧАС

Второй этап централизации Волгоградской области реализуется на базе филиала ГУЗ «КДП №2».

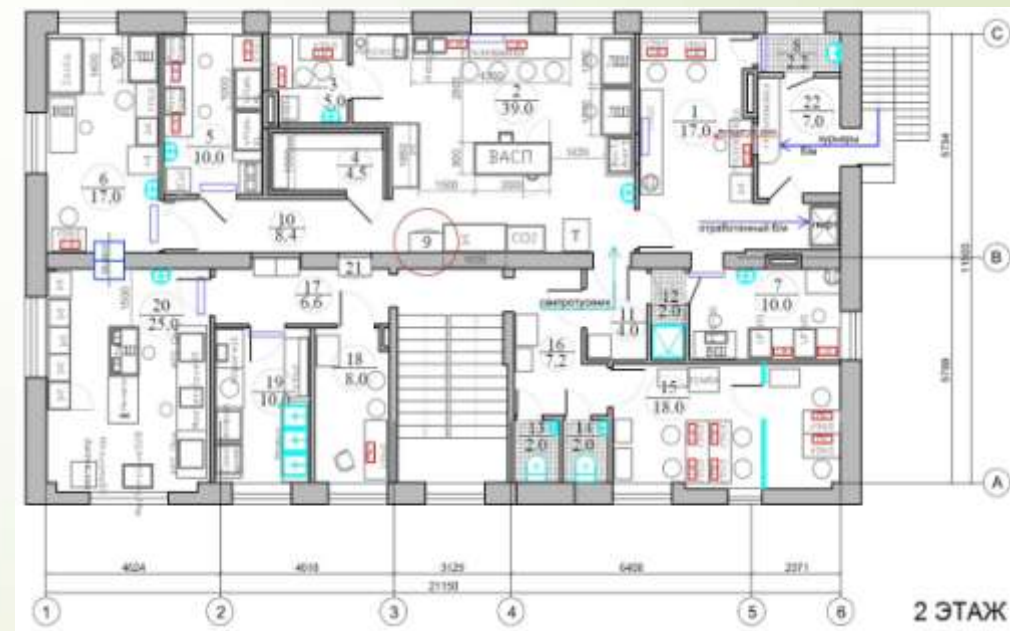
Лаборатория будет размещена по адресу: г. Волгоград, проспект Metallургов, 26а

Общая площадь Лаборатории – 496,8 кв. м.



На первом этаже будет размещена молекулярно-биологическая (ПЦР) лаборатория и медицинский офис.

На втором этаже будет размещена микробиологическая лаборатория.



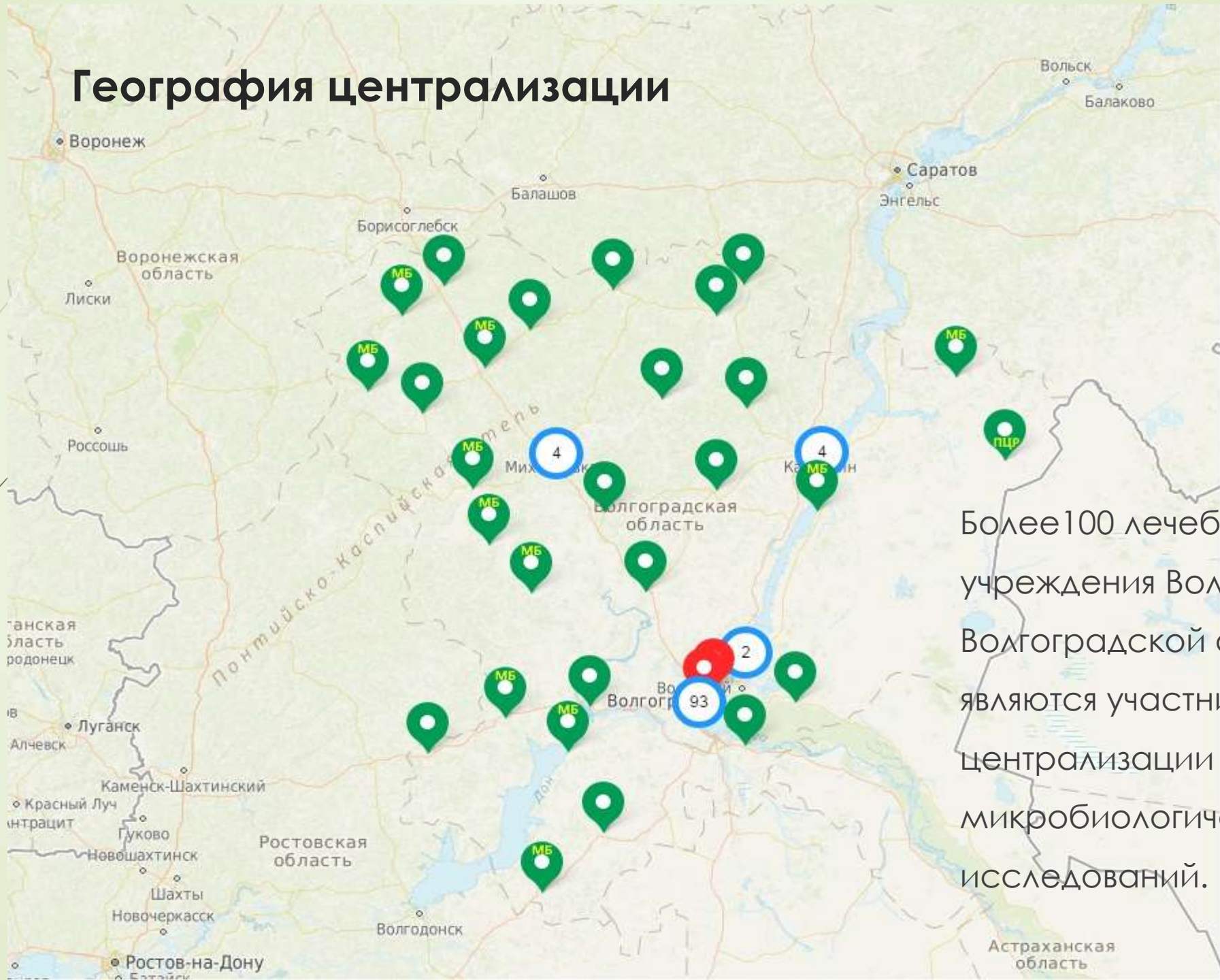
Стратегические цели современной централизованной микробиологической лаборатории:

1. Переход на международные стандарты исследований
2. Применение автоматизированных систем для этапов:
 - преаналитического
 - аналитического
 - постаналитического

Ожидаемый результат:

Построение эффективной антибиотикотерапии

География централизации



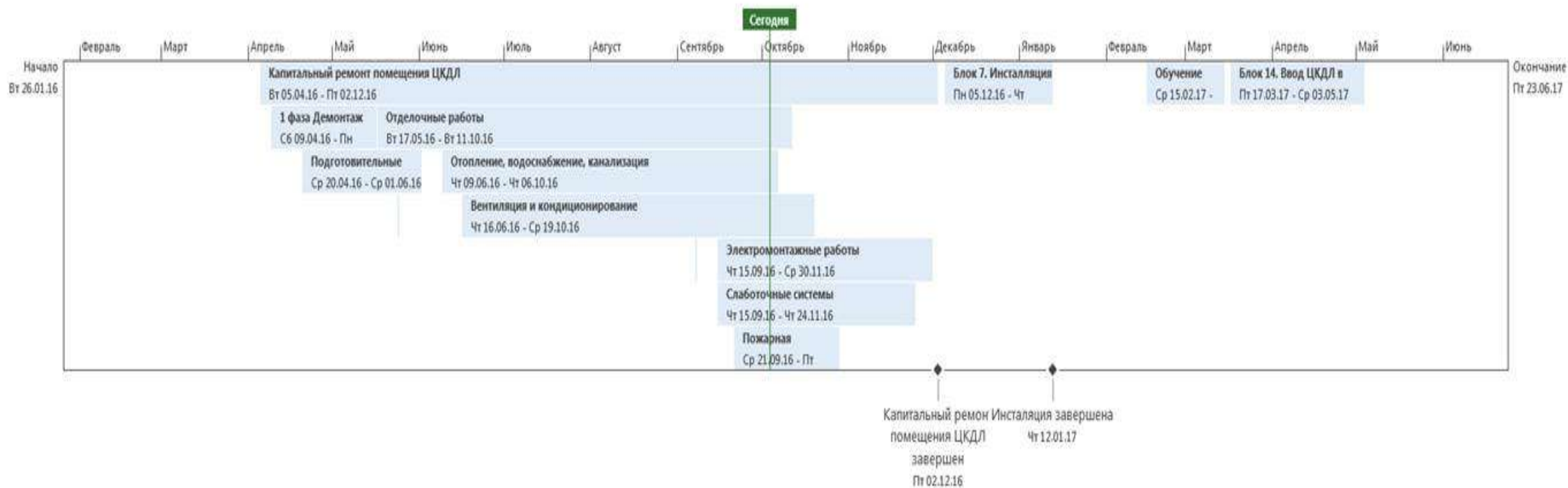
Более 100 лечебных учреждений Волгограда и Волгоградской области являются участниками централизации микробиологических исследований.

ЭТАПЫ ПРОЕКТА

30 ноября 2016г - окончание ремонта;

С 1 февраля 2017г - обучение медицинского персонала и регистраторов ЛПУ;

15 марта – ввод ЦКДЛ в промышленную эксплуатацию



С 15 МАРТА 2017 ГОДА ДОСТУПНО ВЫПОЛНЕНИЕ

45 бактериологических исследований и

108 молекулярно-биологических исследований из

10 и более видов биоматериала



БИОМАТЕРИАЛ ПРИНИМАЕМЫЙ ЦКДЛ НА МИКРОБИОЛОГИЧЕСКОЕ ИССЛЕДОВАНИЕ И ИССЛЕДОВАНИЕ МЕТОДОМ ПЦР.

1. Кровь (плазма);
2. Клинический материал из урогенитального тракта женщин (отделяемое цервикального канала, влагалища и тд.);
3. Клинический материал из урогенитального тракта мужчин (отделяемое из уретры, секрет предстательной железы, эякулят и тд.);
4. Клинический материал из респираторного тракта (мазки и смывы из полости носа, ротоглотки, мокрота, слюна, бронхо-альвеолярный лаваж);
5. Фекалии;
6. Жидкости (плевральная, перитонеальная, синовиальная, асцитическая, ликвор);
7. Биопсийный и аутопсийный материал;
8. Отделяемое конъюнктивы;
9. Материал из везикул и пустул;
10. Грудное молоко

ТРАНСПОРТИРОВКА БИОМАТЕРИАЛА В ЦКДЛ

Единая логистическая служба будет осуществлять доставку биоматериала в ЦКДЛ с 10.00 до 18.00 ежедневно.

В каждом лечебном учреждении биоматериал будет собираться в специальные контейнеры и доставляться в ЦКДЛ с соблюдением температурного режима.

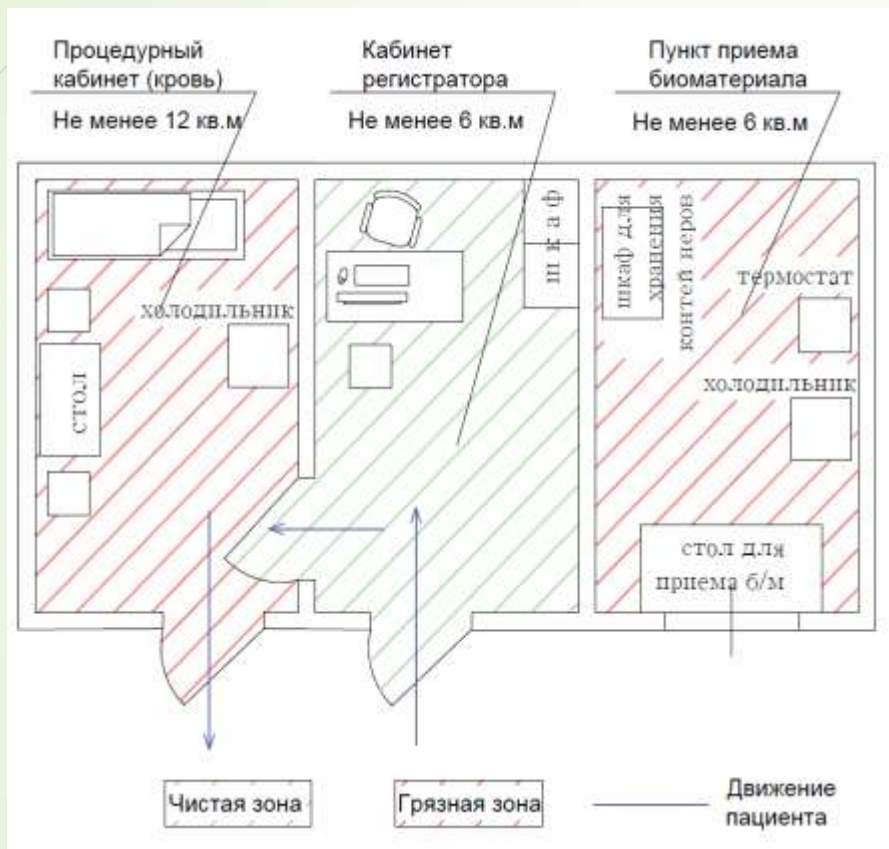
Подготовка биоматериала к транспортировке в ЦКДЛ – **зона ответственности каждого лечебного учреждения!**



ТРАНСПОРТНЫЙ ЛИСТ							
Тип упаковки	Объем	ОТПРАВЛЕНО в работу		ДОСТАВЛЕНО в работу		ОТПРАВЛЕНО в работу	
		по шт.	по объему	по шт.	по объему	по шт.	по объему
Упаковка крышки	0,3 мл	11					
Крышки крышки (без крышки)	0 мл	89					
Крышки крышки (без крышки)	0 мл	24					
Сыворотка	0 мл	41					
Плазма	0 мл	10					
Нормальная сыворотка	1,5 мл	54					
Итого:							
ОТПРАВЛЕНО (по шт.):				шт.		шт.	
ДОСТАВЛЕНО (по объему):				мл		мл	
Итого (по объему):				мл		мл	



ПРИМЕР ОРГАНИЗАЦИИ ПОМЕЩЕНИЙ



Для правильного проведения регистрации и взятия биоматериала в каждом ЛПУ должны быть организованы помещения:

- Пункт приема биоматериала – помещение площадью не менее 6 кв.м. для приема и хранения биоматериала, в которых необходимо наличие холодильника и термостата;
- Кабинет регистратора – помещение не менее 6 кв. м. для регистрации бланков ЕБН в базу ЛИС и выдачи вакуумных пробирок;
- Процедурный кабинет (помещение для взятия крови) – помещение площадью не менее 12 кв.м. для проведения пробоотбора

СРОКИ ВЫПОЛНЕНИЯ ИССЛЕДОВАНИЙ В ЦКДЛ



Минимальный срок выполнения анализа – 2 часа.

Максимальный срок выполнения анализа – 8 дней.

По мере выполнения результаты появляются в ЛИС и становятся доступны для просмотра и печати на рабочем месте регистратора в каждом ЛПУ.

ОБУЧЕНИЕ ПЕРСОНАЛА



С 1 февраля – обучение сотрудников ЛПУ, участников централизации, особенностям взятия биоматериала в транспортные контейнеры для микробиологического и молекулярно-биологического исследования.

С 15 февраля – обучение медицинских регистраторов во всех ЛПУ г. Волгограда и Волгоградской области.

ТЕХНИЧЕСКАЯ ПОДДЕРЖКА



1. Выездная техническая бригада на этапе запуска;
2. Контакт центр;
3. Удаленная техподдержка ЛИС

Наличие Специалиста АСУ – зона ответственности руководителя ЛПУ

Спасибо за внимание!